

Heissluftgebläse Typ ErOn



LIEFERUMFANG

Paketinhalt:

- 1 stk Heissluftgerät Typ ErOn
- 1 stk Betriebsanleitung

SICHERHEIT



Lebensgefahr beim Öffnen des Gerätes, da spannungsführende Komponenten und Anschlüsse freigelegt werden. Vor dem Öffnen des Gerätes Netzstecker aus der Steckdose ziehen



Feuer- und Explosionsgefahr, wenn Sie das Gerät nicht bestimmungsgemäss verwenden besteht Feuer-Risiko. Seien Sie vorsichtig im Umgang mit den Geräten an Orten mit brennbaren Materialien. In explosiver Atmosphäre darf das Gerät nicht verwendet werden.



!!! Verbrennungsgefahr !!!

Heissluftgeräte im Heizungsbereich nicht im heissen Zustand berühren. Gerät abkühlen lassen.



Geräte der „Schutzklasse II



Nennspannung, die auf dem Typenschild des Gerätes angegeben ist, muss mit der Netzspannung übereinstimmen.

Maximal zulässige Netzimpedanz: $Z_{\max} = 0.301\Omega + j 0,188\Omega$.
Gegebenenfalls Elektrizitäts-Versorgungs-Unternehmen konsultieren.



FI-Schalter beim Einsatz des Gerätes auf Baustellen ist für den Personenschutz dringend erforderlich.



Gerät **mus** *beobachtet* betrieben werden. Abstrahlungswärme des Heissluftgerätes kann brennbare Materialien entzünden. Wärme kann zu brennbaren Materialien gelangen, die nicht sichtbar bzw. offensichtlich sind.



Gerät vor Feuchtigkeit und Nässe schützen!

VERHALTEN IM NOTFALL

- Gerät vom Netz trennen (Ausserbetriebnahme)
- Gefahrenbereich verlassen
- Betriebliche Vorschriften für Gefahrenfall beachten/befolgen

BESTIMMUNGSGEMÄSSE VERWENDUNG

- **Aufheizen** zum Formen und Biegen von thermoplastischen Halbzeugen.
- **Trocknen** von wässrig-feuchten Oberflächen und Fugen.
- **Schrumpfen** von Wärmeschrumpf-Schläuchen, -Folien, -Bänder, -Lötverbindern und Formteilen.
- **Aktivieren / Löten** von lösungsmittelfreien Klebstoffen und Schmelzklebern.
- **Entfarnen** von alten Farben und Unterbodenschutz bei Fahrzeugen.
- **Auftauen** von eingefrorenen Wasserleitungen.
- **Schweissen** von Elastomer-Bitumen.
- **Zünden** von Holzschnitzel, Papier, Kohle oder Stroh in Feuerungsanlagen.

GEWÄHRLEISTUNG UND HAFTUNG

Gewährleistung und Haftung erfolgen ab Kaufdatum (Nachweis durch Rechnung/Lieferschein) gemäss den jeweils gültigen allgemeinen Geschäfts- und Lieferbedingungen der HERZ GmbH. HERZ lehnt jegliche Gewährleistung für Geräte ab, die nicht im Original-Zustand sind. Keinesfalls dürfen HERZ – Geräte umgebaut und/oder verändert werden. HERZ behält sich vor, bei Nichteinhaltung jegliche Verantwortung abzulehnen. Bei unsachgemässen Einbau und/oder Gebrauch sowie natürlichem Verschleiss der Geräte (z.B. Heizelemente) wird jegliche Haftung durch HERZ ausgeschlossen.

Hinweis:



Diese Bedienungsanleitung muss dem Montage- und Bedienungspersonal jederzeit zur Verfügung stehen. Lesen Sie die vorliegende Bedienungsanleitung vor Montage und Inbetriebnahme des Gerätes sorgfältig durch.

Copyright:

Diese Unterlage darf ohne ausdrückliche schriftliche Zustimmung der HERZ GmbH, Dritten zugänglich gemacht werden. Jede Form der Vervielfältigung oder Erfassung und Speicherung in elektronischer Form ist nicht gestattet.

WARNHINWEISE

- Wenn die Netzanschlussleitung dieses Gerätes beschädigt wird, muss sie durch den Hersteller oder seinen Kundendienst oder eine ähnlich qualifizierte Person ersetzt werden, um Gefährdungen zu vermeiden.
- Das Gerät darf nicht von Kindern oder Personen mit eingeschränkter physischer, sensorischer oder geistiger Fähigkeit verwendet werden. Kinder müssen beaufsichtigt werden, damit sie nicht mit dem Gerät spielen.
- Auf Grund der enormen Brandgefahr ist eine spezielle Einweisung des Bedienpersonals und deren regelmässige Belehrung erforderlich.
- Ein Brand kann entstehen, wenn mit dem Gerät nicht sorgsam umgegangen wird.
- Das Gerät nicht unbeaufsichtigt lassen, solange es in Betrieb ist.
- Vorsicht bei Gebrauch des Gerätes in der Nähe brennbarer Materialien. Nicht für längere Zeit auf ein und derselben Stelle betreiben.
- Es muss ein Feuerlöscher im Arbeitsbereich bereitgestellt werden.
- Nicht bei Vorhandensein einer explosionsfähigen Atmosphäre betreiben.
- Wärme kann zu brennbaren Materialien geleitet werden, die verdeckt sind.
- **Warnung:** Vergiftungsgefahr! Bei der Bearbeitung von Kunststoffen oder ähnlichen Materialien entstehen Gase, die aggressiv oder giftig sein können. Vermeiden Sie das Einatmen von Dämpfen, auch wenn diese unbedenklich scheinen. Sorgen Sie stets für eine gute Belüftung des Arbeitsplatzes oder tragen Sie eine Atemschutzmaske.

SICHERHEITSHINWEISE



!!! Verbrennungsgefahr !!!

- Zum Düsenwechsel Gerät abkühlen oder nur mit Kombizange/Gabelschlüssel arbeiten.
- Heisse Düse nicht berühren und unbedingt auf feuerfester Unterlage ablegen, da Feuergefahr.
- Es dürfen nur HERZ -Düsen verwendet werden.
- Gerät nach dem Betrieb durch Einstellen auf Potistellung 0 abkühlen lassen.

EINSTELLUNGEN VOR DER BENUTZUNG

- Nach Bedarf entsprechende Düse auf **Rohradapter (7)** montieren.
- Gerät ans elektrische Netz anschliessen.
- **Netzschalter (2)** einschalten und ca. 5 min. aufheizen.
- Heisslufttemperatur mit **Potentiometer (3)** einstellen.

INFORMATION UND BERATUNG

Die HERZ - Gruppe sowie deren autorisierte Servicestellen bieten kostenlose Beratung und Unterstützung im Bereich der Anwendungstechnik an.
Unsere Fachberater helfen Ihnen gerne weiter.

ZUBEHÖR

Optimalste Ergebnisse bei Verwendung von HERZ – Zubehör und Ersatzteilen.
Weitere Informationen entnehmen Sie bitte unseren Prospekten.

WARTUNG

- **Luftfilter (4)** des Gerätes ist bei Verschmutzung mit einem Pinsel zu reinigen oder zu ersetzen.
- Schweißdüse mit Messingbürste (5201330) reinigen
- Netzkabel und Stecker auf elektrische und mechanische Beschädigungen überprüfen.

SERVICE UND REPARATUR

Kohlestand des Motors nach 1'200 Betriebsstunden durch Ihre nächstgelegene HERZ Servicestelle kontrollieren lassen.

Reparaturen sind ausschließlich von autorisierten HERZ Servicestellen (siehe Übersicht Rückseite Betriebsanleitung) ausführen zu lassen.

VERSAND

Für Reparaturen senden Sie bitte das Gerät transportgerecht verpackt an Ihre nächstgelegene HERZ – Servicestelle.

!!! Der Versand muss FREI HAUS erfolgen !!!

Technische Änderungen vorbehalten. Im Zweifelsfall ist eine Rücksprache mit HERZ erforderlich.

Abbildungen und Skizzen können von Original abweichen. Änderungen vorbehalten.

TRANSPORT – HANDHABUNG - LAGERUNG

Transport:

Das Heissluftgerät ist sachgerecht verpackt und muss vor Feuchtigkeit geschützt werden.

Handhabung:

Die Lieferung ist auf Vollständigkeit und Transportschäden zu überprüfen.

Eventuelle Transportschäden müssen bei Anlieferung bzw. bei Übergabe der Maschine vom Transporteur schriftlich bestätigt werden und dem Verkäufer umgehend ebenfalls schriftlich mitgeteilt werden!

Lagerung:

Bei einer eventuellen Zwischenlagerung sollte das Heissluftgerät verpackt bleiben und vor Feuchtigkeit geschützt sein. Entstehen Schäden durch eine unsachgemäße Lagerung entfallen die Gewährleistungsansprüche.

ENTSORGUNG





Elektrowerkzeuge, Zubehör und Verpackungen sollen einer umweltgerechten Wiederverwertung zugeführt werden.

Werfen Sie Elektrowerkzeuge nicht in den Hausmüll!

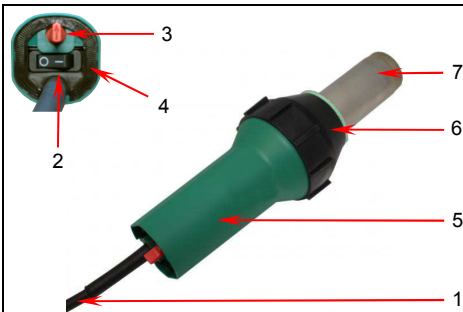
Nur EU-Länder: Gemäss der Europäischen Richtlinie 2012/19/EU über Elektro- und Elektronik-Altgeräte und ihrer Umsetzung in nationales Recht müssen nicht mehr gebrauchsfähige Elektrowerkzeuge getrennt gesammelt und einer umweltgerechten Wiederverwertung zugeführt werden.

TECHNISCHE DATEN

Technische Daten			
Spannung	V	230	
Frequenz	Hz	50 / 60	
Leistung	W	2300	3400
Stromaufnahme max.	A	10,0	14,8
Temperatur	°C	20 – 650	
Luftmenge max. (20°C)	l/min	500	
Schalldruckpegel (EN ISO 11203)	dB(A)	65	
Abmessungen	mm (L x Ø)	320 x 64	
Gewicht mit 3m Anschlusskabel	kg	1,5	
Konformitätszeichen			
Geräteschutzklasse I			

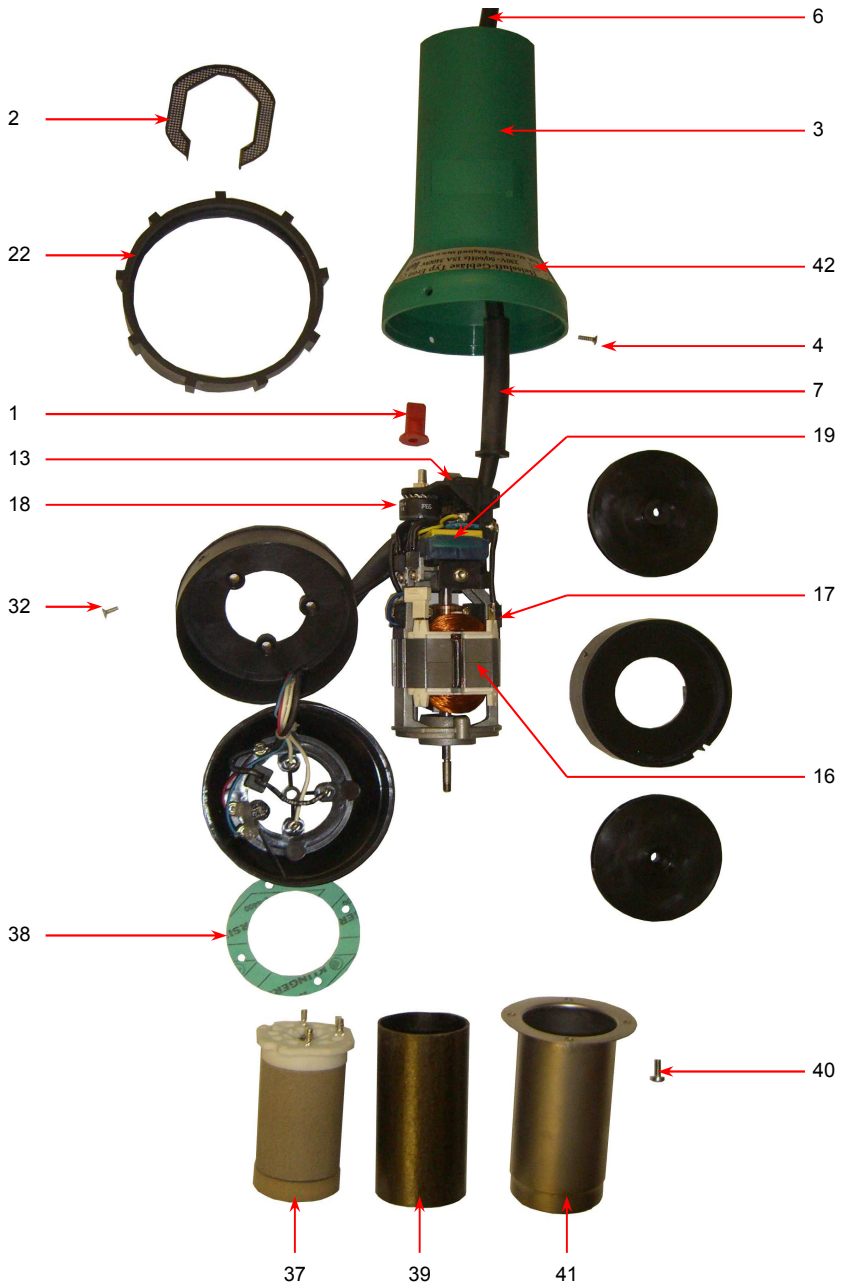
Gerät kann auf Wunsch auch in 120 und 400 Volt geliefert werden.
Andere Spannungen auf Anfrage.

GERÄTEBESCHREIBUNG



1. Netzkabel mit Stecker
2. Netzschalter
3. Potentiometer für Temperatureinstellung
4. Luftfilter
5. Handgriff
6. Gummistandfuss
7. Heizelementrohr

ERSATZTEILE



ERSATZTEILLISTE

Pos.	Art. Nr.	Anz.	Artikel
1	6100263	1	Potentiometerknopf rot
2	6600601	1	Luftfilter
3	6600602	1	Handgriff
4	6600603	3	Senkschrauben A2, 3(30)x8mm
6	6100438	1	Netzanschlussleitung 2x1.5mm ² , HO7RN-F mit Schuko-Stecker
7	6100444	1	Knickschutztülle 9,6x75
13	6106186	1	Wippschalter
16	6600605	1	Motor 230V LL
16	6600606	1	Motor 230V SL
17	6600607	2	Kohlen 120V
17	6600607	2	Kohlen 230V
18	6600608	1	Potentiometer 10KOhm
19	6600609	1	Elektronische Schaltung 230V
22	6600612	1	Gummiring mit Nocken
32	6600616	3	Senkschrauben A2, 3(30)x10mm
37	5113269	1	Heizelement 230V/1650+1650W
37	5113268	1	Heizelement 230V/1100+1100W
38	5101270	1	Dichtung 70x48x4
39	6101760	1	Glimmerrohr 47,6x95mm
40	6600622	4	Linsenschrauben M4x10
41	6101772	1	Heizelementrohr
42	6600623	1	Typenschild Eron 230V/3400W
42	6600624	1	Typenschild Eron 230V/2300W